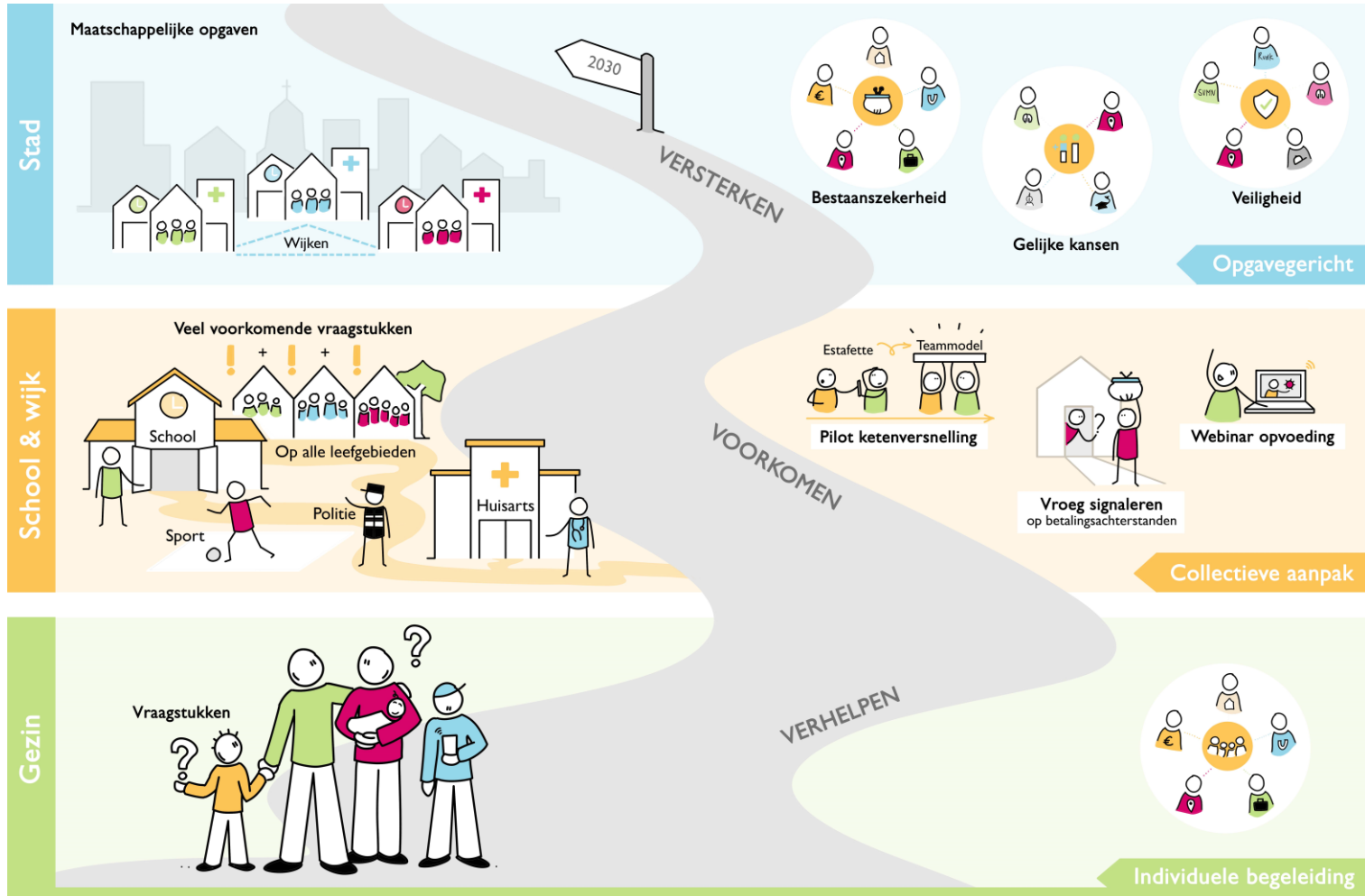


Lokalis Jaarplan 2023

Buurtteams jeugd & gezin



Radicaler kiezen

- Als organisatie, verantwoordelijk voor de buurtteams jeugd & gezin van deze stad beogen we 'radicaler te kiezen'.
- Als Utrecht zijn we relatief goed op weg in het tijdig bieden van passende ondersteuning, op maat van de vraag van inwoners, scholen en wijken. De breed gedragen visie, de integrale benadering en de ruimte om te leren hebben gezorgd voor een heel stevig fundament. Tegelijkertijd kregen we als sociaal domein de afgelopen jaren een aantal keer een spiegel voorgehouden die stelt dat we te verbeteren hebben als het gaat om prioritering, resultaatgerichtheid en onderlinge scherpte.
- De arriverende vluchtelingen, de stijgende prijzen, de woon- en de klimaatcrisis, samengaan met toenemende financiële druk op het stelsel en schaarste op de arbeidsmarkt onderstrepen de wenselijkheid en noodzaak daarvan.
- We kiezen in dit plan voor een andere balans tussen realisatie en ontwikkeling en tussen wijk en stad. Volgend op de eerste jaren waarin we veel hebben ontwikkeld, en in lijn met de recente Tussenevaluatie is het overal goed uitvoeren van ons reguliere werk de prioriteit van alle buurtteams. Daarnaast is een beperkter aantal doelen gesteld die deels stedelijk zijn maar merendeels specifieke wijken betreffen, met Overvecht, Kanaleneiland, Leidsche Rijn, Ondiep en Zuilen op kop. Kijkend vanuit de maatschappelijke opgaven heeft Bestaanszekerheid prioriteit vanwege de impact die stijgende kosten op inwoners heeft, potentieel ook op andere leefgebieden. En in het verlengde daarvan richten we ons op de aan opgroei-, opvoed en veiligheidsproblematiek vaak onderliggende oorzaken, in de vorm van collectieve aanpakken, in samenwerking met vooral de sociale basis, passend bij de beoogde beweging naar voren.
- Gemeente, Lokalis en de andere betrokken partners hebben afgesproken te zorgen voor een infrastructuur die samen sturen op de opgaven van de stad beter mogelijk maakt en de realisatie op de scholen en in de wijken waar nodig en passend, ondersteunt.



Leeswijzer

- Dit plan volgt uit de kansen en vraagstukken van gezinnen, scholen en wijken en onze resultaten van 2022. En ook uit de aandachtspunten die de gemeente ons meegaf, het advies van de visitatiecommissie in het kader van de tussenevaluatie, het nieuwe coalitieakkoord, de Hervormingsagenda Jeugd en het Toekomstscenario kind- en gezinsbescherming.
- Het jaarplan is ingedeeld naar opgaven. We maken hierbij een onderscheid tussen maatschappelijke opgaven (Bestaanszekerheid, Gelijke Kansen en Veiligheid) en onze meer eigenstandige opgaven (Toegankelijke hulp, Effectieve Basishulp en Professionele organisatie).
- Per opgave is te lezen welke ambitie we gezamenlijk met partners hebben, wat van belang is vanuit de stedelijke en landelijke context, en welke doelen en acties we 'naast' ons reguliere werk zien voor 2023. Welk buurtteam wat doet hangt af van de mate waarin het reguliere werk daadwerkelijk hun praktijk is, en wat hun wijk vraagt. Een beperkt deel van de acties gaat over inhoudelijke ontwikkeling, het ondersteunen van leren of het verbeteren van volginformatie. Die acties worden stedelijk c.q. in opgaveverband opgepakt. Als laatste staat voor elke opgave beschreven wat we volgen om te kunnen zien of we voortgang maken op dat wat we beogen. Vanuit onze directe verantwoordelijkheid en in termen van outcome.
- Omdat Utrecht en Lokalis landelijk als een goed voorbeeld worden gezien delen we onze praktijkkennis geregeld met andere regio's en dragen we landelijk bij aan beleidsontwikkeling. Hierover is een afzonderlijke slide toegevoegd.
- Als laatste is een samenvatting van de begroting 2023 opgenomen. Met een behoorlijke teruggang in middelen ten opzichte van 2022.
- Achter het jaarplan zijn als bijlagen onder meer een beschrijving van ons reguliere werk en een samenvatting van de resultaten van 2022 opgenomen.



Inhoudsopgave

Jaarplan:

- Toegankelijke hulp
- Effectieve basishulp
- Bestaanszekerheid
- Gelijke kansen
- Veiligheid
- Professionele organisatie
- Bijdragen buiten Utrecht

Begroting

Bijlagen:

- Beschrijving regulier werk buurtteams per opgave
- Samenvatting resultaten Lokalis 2022
- Lokalis in de Tussenevaluatie 2022
- Samenvatting Opdrachtbrief 2023
- Relevante punten Coalitieakkoord 2022-2026



Toegankelijke hulp

Ambitie:

Alle gezinnen en jongeren in Utrecht die (basis)hulp kunnen gebruiken vinden ons tijdig en worden op maat van hun vraag geholpen.

Context:

- In Utrecht maken relatief veel gezinnen en jongeren gebruik van (jeugd)hulp. Het aandeel basishulp ligt veel hoger dan het Nederlands gemiddelde.
- De inzet van basishulp is het grootst in de wijken met een lagere sociaaleconomische status (SES) en relatief beperkt in de hogere SES-wijken. De inzet en groei van inzet van specialistische jeugdzorg is relatief groot in die hogere SES-wijken.
- In de in het coalitieakkoord voor ongelijk investeren specifiek benoemde wijken is het bereik van basishulp relatief (heel) groot.
- Een deel van de inwoners met vraagstukken of grotere kans daarop wordt nog onvoldoende tijdig bereikt. Dit vinden we het meest problematisch als het gaat om 'rondkomen' en wat we ook gericht willen voorkomen bij jonge kinderen en vluchtelingen.
- De buurtteams werken vanuit voordeuren in iedere wijk, gezinswerkers zijn verbonden aan alle scholen en inmiddels aan meer dan de helft van de huisartsenpraktijken.
- We worden door de gemeente taakgericht gefinancierd met de opdracht om wachtlijstvrij te werken. Die opdracht is binnen deze opgave onze eerste prioriteit en realiseren we deels. De verschillen tussen wijken zijn groot.
- De volginformatie is voor de opgave Toegankelijke hulp goed op orde, met uitzondering van zicht op de kwantitatieve ontwikkeling van de inzet van collectieve vormen en van spoor 1.



Toegankelijke hulp

Doelen alle buurtteams:

- Versterken voordeuren: we hebben een klantvriendelijk en uniform werkproces ingericht bij onze voordeuren, met juiste expertise, waarbij expliciet aandacht is voor urgentiebepaling en klanten sneller op de juiste plek komen.

Actie opgave:

- Versterken van de voordeuren in de wijk: vakmanschap aan de voordeur verbeteren samen met de groep voordeurmedewerkers en de Buurtteamorganisatie Sociaal.
- We realiseren via integraal team Inburgering (vluchtelingenwerk, W&I - team statushouders, BTO Sociaal en Lokalis) tijdig passende hulp voor vluchtelingen die welkomhuizen bezoeken.



Toegankelijke hulp

Volgen

- Klantbeleving van snelheid en vindbaarheid via Ervaringwijzer
- Het aantal wachtende gezinnen en duur van wachten
- Het aantal huisartsenpraktijken van waaruit door gezinswerkers wordt gewerkt
- Het bereik van basishulp in de diverse wijken, ook in relatie tot inzet van specialistische jeugdzorg



Effectieve basishulp

Ambitie:

We helpen gezinnen, scholen en wijken bij het oplossen van hun problemen van vandaag en het duurzaam verbeteren van hun situatie. Vanuit de leidende principes, op de verschillende leefgebieden, met oog voor de samenhang tussen die leefgebieden.

Context:

- Veel klanten zijn behoorlijk tevreden over onze hulp, waarbij de respons op de Ervaringwijzer nog beperkt is.
- We hebben het vak van generalist een stevig fundament gegeven wat gezinswerkers zich toenemend eigen maken. Onder meer door uit- en instroom van gezinswerkers verschillen buurtteams in hun mate van vakmanschap.
- Onvrede van klanten betreft in de eerste plaats wachttijden, gaat te vaak over het aanvragen van een pgb en heeft ook terugkerend betrekking op belemmeringen door de systeemwereld.
- Tevredenheid van klanten gaat over de deskundigheid en betrokkenheid van gezinswerkers, het samen naar oplossingen zoeken en de samenwerking met andere professionals.
- Een toenemend aantal gezinnen wordt langdurig ondersteund door een gezinswerker. Dit betreft vooral ouders met psychische klachten of een verstandelijke beperking en vechtscheidingen.
- De samenwerking met KOOS Utrecht en Spoor030 heeft in veel wijken behoorlijk goed vorm gekregen en biedt gezinnen toenemend samenhangende hulp. Een verdere verschuiving van KOOS en Spoor030 naar de buurtteams is op onderdelen passend, en de sociale basis kan nog meer onderdeel worden van ondersteuning.
- Het volgen van de beleving van klanten is met de Ervaringwijzer georganiseerd.



Effectieve basishulp

Doel enkele buurtteams:

- Gezinnen in met name Lunetten, Overvecht De Gagel, Dichters- en Rivierenwijk en Spoorzoom die langdurig ondersteuning nodig hebben en/of (chronische) stress hebben, ervaren samenhangende ondersteuning die bijdraagt aan zelf regie voeren op hun leven en krijgen eerder passende hulp met en vanuit de sociale basis.

Doel alle buurtteams:

- Er is bij gezinnen waar sprake is van persoonsgebonden budget meer overeenstemming tussen klant, gezinswerker en pgb-commissie. Klanten komen met hun gezinswerker tot een goede pgb-aanvraag, waarbij de pgb-onderbouwing op de toegekende individuele voorziening aanwezig en kwalitatief goed is.



Effectieve basishulp

Acties enkele buurtteams:

- Pilot Samen Oplopen in Overvecht Spoorzoom met betrekking tot chronisch kwetsbare gezinnen die langdurig ondersteuning nodig hebben.
- We werken in Dichters- en Rivierenwijk, Lunetten en Overvecht De Gagel samen met KOOS en Spoor030 gericht aan het eerder inzetten van informele zorg (ambassadeurs Jeugd NIZU) en thuisbegeleiding Careyn, zodat gezinnen die langdurig steun nodig hebben ook zonder basishulp verder kunnen. Indien nodig ondersteunen wij de informele zorg hierbij, door beschikbaar te zijn voor de vrijwilliger.
- Alle teams, behalve Overvecht (2024), volgen de training stress-sensitief werken met wijkpartners in hun wijk.

Actie alle buurtteams:

- Opvolgen en implementeren van de acties uit het verbeterplan pgb in lijn met de ontwikkelopdracht.

Acties opgave:

- Verbeterplan met veranderbrigade pgb-proces 2.0
- Scholing stress-sensitief werken stedelijk uitlijnen, bijsturen en evt. doorontwikkelen met partners
- Vormgeven hoe ervaringskennis (ook die van gezinswerkers) te benutten in de ondersteuning van gezinnen.



Effectieve Basishulp

Volgen:

- Klantbeleving van 'goed geholpen', 'samen gezocht' en 'het gaat nu beter' via Ervaringwijzer
- Effect/opbrengst pilot Samen Oplopen.
- Toegang tot 'mijn buurtteam'.



Bestaanszekerheid

Ambitie:

Gezinnen en jongeren zijn (zoveel als mogelijk zelf) in staat een stabiele leefomgeving te creëren en behouden. Een stabiele omgeving betekent naar vermogen participeren in de samenleving met een financieel stabiele basis en betaalbare huisvesting.

Context:

- De stijgende prijzen van eerste levensbehoeften maken dat een toenemend aantal gezinnen moeite heeft of gaat hebben met rondkomen en er dus ook een groter aantal kinderen gaat opgroeien in armoede. Als buurtteams jeugd & gezin willen we gezinnen, ook vanuit dat kindperspectief, gericht ondersteunen.
- De gemeente, waaronder de afdeling Werk & Inkomen (W&I), U Centraal en de beide BTO's doen samen aan vroegsignalering van betalingsachterstanden en bieden hulp bij schulden. We werken samen hard aan het vergroten van het bereik en de effectiviteit van die inspanningen.
- De werkeloosheid neemt in Nederland al geruime tijd steeds verder af. De arbeidsmarkt is voor veel inwoners dus gunstig.
- Betaalbaar wonen en klimaat staan hoog op de Utrechtse agenda. Het gebrek aan woningen is problematisch voor jongeren die toe zijn aan zelfstandigheid en belemmert bijvoorbeeld ook echtscheidingen. De prijs van energie maakt verduurzaming van huizen urgent.



Bestaanszekerheid

Doel enkele buurtteams:

- We vergroten in Kanaleneiland-Zuid en Overvecht ons bereik bij gezinnen met betalingsachterstanden door het benutten van de actuele inzichten vroegsignalering 3.0.

Doel alle buurtteams:

- In alle gezinnen waar het buurtteam betrokken is, is er – vanwege de energiecrisis en inflatie – altijd zicht op 'rondkomen' en het effect ervan op de gezinssituatie. We realiseren samen met partners passende hulp. Hierbij hebben we specifieke aandacht voor de impact op het kind.



Bestaanszekerheid

Acties enkele buurtteams:

- Implementeren – in lijn met ontwikkelopdracht vroegsignalering 3.0 – van de aangepaste aanpak vroegsignalering in Kanaleneiland-Zuid en Overvecht.

Acties alle buurtteams:

- Rondkomen verbijzonderen: bij elk gezin vragen we naar de financiële situatie en zetten we passende vervolgacties/realiseren we passende hulp met partners (zoals Sociaal Raadsliedenwerk), waarbij gezinswerkers goed oog hebben voor de regelingen die bestaan en deze toepassen voor ouders EN kind.
- Zorgen dat je team zich bewust is van de impact van financiële stress als onderliggende problematiek dat invloed heeft op alle leefgebieden en gezinsleden.

Acties opgave:

- Monitoring inrichten/inregelen/verbeteren, o.a. volgen van doelen op schulden, waarom geen driegesprek en wat doen we wel?
- Vroegsignalering 3.0. Effecten benutten voor verbreding/uitbreiding.



Bestaanszekerheid

Volgen:

- Het aantal mensen dat we bereiken met vroegsignalering en het resultaat hiervan
- De doelen op (problematische) schulden in gezinsplannen, aantal driegesprekken schulddienstverlening en inhoud van de inzet indien geen driegesprek
- Het aantal gezinnen begeleid vanwege de toeslagenaffaire en het gebruik van het toeslagenherstelpotje



Gelijke kansen

Ambitie:

Ieder kind en iedere jongere in Utrecht heeft optimale ontwikkelingskansen en een doorgaande schoolloopbaan die aansluit bij zijn of haar levenssituatie ongeacht de omgeving waar het in opgroeit.

We werken samen met jongeren aan hun duurzame perspectief.

Context:

- Met een groot deel van de Utrechtse kinderen en jongeren gaat het nog steeds gewoon goed. De coronamaatregelen lijken een aantal problemen te hebben verergerd, met verschillende verschijningsvormen in de wijken.
- Het aantal kinderen dat gebruik maakt van voorschoolse educatie is afgenomen. Tegelijkertijd is er vooral in de wijken Overvecht, Kanaleneiland en Leidsche Rijn sprake van een groeiend aantal kinderen dat niet terecht kan op de voorschool, gebruik maakt van dagbehandeling of met 4 jaar niet regulier instroomt op het primair onderwijs door ontwikkelingsachterstand of ingewikkeld gedrag.
- Het aantal jongeren dat geen vorm van onderwijs volgt hebben we beter in beeld waardoor het lukt om eerder een gezamenlijk plan te maken. Aandacht is nodig voor het realiseren van dit plan. De City Deal-aanpak kan hier aan bijdragen. Aan de City Deal-maatwerktafels worden de eerste casussen met systeemproblemen op het snijvlak van passend onderwijs en zorg voor jeugd geagendeerd.
- We bereiken en ondersteunen in Utrecht relatief veel jongeren, vanuit de vo- en mbo-teams en vanuit de wijken. Het aantal jongeren en vooral meisjes dat zich somber of bang voelt is flink toegenomen. Ervaren prestatiedruk is de meest genoemde reden.
- Corona maakte ook extra zichtbaar dat veel vraagstukken bij jongeren en jongvolwassenen bij elkaar komen. En dat jongeren ondersteund door praktijkorganisaties het best in staat zijn antwoorden te realiseren. Jongerenwerk Utrecht (JoU) en de beide buurtteamorganisaties hebben het afgelopen jaar veel gesproken met jongeren in de stad over hoe het gaat, wat ze als kansen en vraagstukken zien en hoe ze verder willen. De opbrengst van die gesprekken is leidend voor de initiatieven die jongeren en genoemde partners het komend jaar en verder samen gaan realiseren.
- Vanuit mentale veerkracht kijkend vraagt de beleidstheorie aandacht en we beschikken opgavebreed nog niet over de betekenisvol geachte volginformatie.



Gelijke kansen

Doelen enkele buurtteams:

- In Overvecht en Kanaleneiland worden, in samenwerking met kernpartners, problemen in gezinnen met jonge kinderen eerder gesignaleerd en hierdoor eerder en in samenhang passende ondersteuning ingezet.
- Wanneer er sprake is van (dreigend) thuiszitten door systeemproblematiek komen we samen met kernpartners op het vo, so en mbo tot een passende oplossing door middel van de City Deal-aanpak.
- In de wijken Vleuten, Noordoost, Binnenstad, Oost, West en Leidsche Rijn en op een aantal vo-scholen wordt een toenemend aantal jongeren collectief ondersteund op vraagstukken rondom mentale veerkracht en krijgen we zicht op de achterliggende oorzaken en de 'knoppen waar we aan kunnen draaien' waar het gaat om prestatiedruk en normaliseren.
- Op een mbo-locatie in Overvecht creëren we samen met jongeren, jongvolwassenen, BTO sociaal, JoU en gemeente Utrecht een passende plek voor ondersteuning op alle relevante vraagstukken waaronder mentale veerkracht, onderwijs, stages en werk.
- In Leidsche Rijn krijgen jongeren van 12-18 jaar met psychische klachten en/of aanhoudende lichamelijke klachten eerder samenhangende en passende ondersteuning.

Doelen alle buurtteams:

- In alle gezinnen waar het buurtteam betrokken is, is altijd zicht op de ontwikkeling van jonge kinderen. We realiseren samen met partners passende hulp. We zijn uitnodigend en flexibel naar ouders en partners.



Gelijke kansen

Acties enkele buurtteams:

- In Overvecht en Kanaleneiland wordt, in lijn met de ontwikkelopdracht, intensiever ingezet op ondersteuning aan gezinnen met jonge kinderen.
- Op het vo, so en mbo wordt samen met kernpartners, actief gestuurd en ondersteund op het gebruik van de City Deal-aanpak bij onderwijs-zorgvraagstukken waarbij de verbinding wordt gemaakt met het KJUS-onderzoek.
- In de wijken Vleuten, West, Noordoost, Oost en Binnenstad en op een aantal vo-scholen realiseren of breiden we, samen met ouders, jongeren en partners, collectieve vormen van ondersteuning rondom mentale veerkracht uit.
- De initiatieven rondom mentale veerkracht in relatie tot normaliseren en prestatiedruk in Vleuten (Vleuten Versterkt) en Leidsche Rijn Centrum (Druk in de wijk) worden volgens een plan stap voor stap, samen met jongeren, ouders en partners verder vormgegeven.
- Op een mbo-locatie in Overvecht (Schooneggendreef) wordt de pilot duurzaam perspectief voor jongeren vormgegeven.
- In Leidsche Rijn vindt het project 'eerder samen begrijpen en samen beslissen' plaats waarbij door middel van een kind-tool en een netwerkintake gezamenlijk wordt gekeken naar de best passende ondersteuning.

Acties alle buurtteams:

- Het jonge kind verbijzonderen: bij elk gezin vragen we naar de ontwikkeling van de jonge kinderen en zetten we passende vervolgcacties/realiseren passende hulp met partners, met daarbij altijd aandacht voor de onderliggende factoren.
- Aan zwangeren in een kwetsbare situatie en gezinnen met jonge kinderen wordt direct ondersteuning geboden. We zijn proactief en uitnodigend richting gezinnen met jongere kinderen en bijbehorende partners, ook als ze (nog) geen hulpvraag stellen.



Gelijke kansen

Acties opgave:

- Samen met netwerkpartners en gemeente wordt de opgave rondom het jonge kind gericht op 'stelselverbetering' geconcretiseerd. Dit leidt tot een plan van aanpak. De realisatie vindt in eerste instantie plaats in Overvecht en Kanaleneiland. Opbrengsten worden opgetild en overdraagbaar gemaakt.
- In netwerkverband regie voeren op de realisatie van de tweede fase van duurzaam perspectief voor jongeren.
- Scholing jonge kind krijgt een vervolg om het signaleren en inzetten van passende ondersteuning te versterken.
- Opbrengsten van initiatieven en pilots in de wijken worden stedelijk geagendeerd, waar kan in netwerk-MT's, en overdraagbaar gemaakt naar andere wijken.



Gelijke kansen

Volgen:

- Het aantal gezinnen met jonge kinderen bij ons in begeleiding en doelen op ontwikkeling jonge kinderen
- De stelselbrede inzet van hulp bij de ontwikkeling van jonge kinderen
- Het aantal onderwijskasussen vo, so en mbo op de City Deal-tafel en de opbrengsten daarvan
- Opbrengsten analyse Vleuten Versterkt en Leidsche Rijn
- Opbrengsten tweede fase Duurzaam perspectief jongeren
- Opbrengsten pilot 'eerder samen beslissen en samen begrijpen'



Veiligheid

Ambitie:

Alle Utrechtse kinderen en jongeren groeien veilig op in hun gezin en omgeving.

Context:

- Veel opvoeders zijn terughoudend in het betrekken van hulp bij onveiligheid, landelijk onderzoek laat zien dat hulp bij onveiligheid beperkt effectief is.
- Van onveiligheid voor kinderen en jongeren is in Utrecht in alle wijken sprake, met concentratie in Overvecht, Hoograven en Leidsche Rijn en bij mbo-jongeren. Waarbij veiligheidsproblematiek nooit op zichzelf staat.
- In Utrecht is het aantal residentiële plaatsingen en jeugdbeschermingsmaatregelen relatief laag.
- In 2022 zetten we stadsbreed goede stappen in het bieden van 'intensieve vrijwillige hulp' en kreeg de samenwerking met het eerste EVU-team in Overvecht naar tevredenheid vorm.
- Veiligheidsproblematiek hangt vaak samen met bestaansonzekerheid, psychische kwetsbaarheid en echtscheidingsproblematiek. De betrokkenheid van de volwassen-GGZ is in veel wijken nog erg beperkt. Op echtscheidingsproblematiek wordt preventief en curatief, in een samenwerking van meerdere partners toenemend ingezet.
- Drugscriminaliteit onder jongeren neemt toe in Utrecht. Gezinswerkers werden hier het afgelopen jaar gericht op ondersteund. Als Lokalis beogen we preventief meer bij te gaan dragen aan dit vraagstuk.
- Van collectieve antwoorden in samenwerking met gezinnen is op de opgave Veiligheid nog nauwelijks sprake. We maken hier in samenwerking met de sociale basis graag meer meters op.
- We zien aanknopingspunten om onze hulp effectiever te laten zijn. Waarmee we niet meedoen aan het soms aanwezige maakbaarheidsdenken. We dragen actief bij aan het maatschappelijk debat, in de stad en landelijk.
- De interne volginformatie is voor deze opgave voldoende op orde. Over de informatie die op opgaveniveau betekenisvol is beschikken we nog niet.



Veiligheid

Doelen enkele buurtteams:

- In Leidsche Rijn, Vleuten, Binnenstad en Noordoost worden gezinnen collectief ondersteund op vraagstukken die onderliggend zijn aan veiligheidsproblematiek.
- In de wijken Overvecht De Gagel en Kanaleneiland dragen we bij aan het voorkomen c.q. afnemen van criminaliteit onder kinderen en jongeren.

Doelen alle buurtteams:

- Bij (dreigende) onveiligheid bieden we gezinnen 'intensief vrijwillige hulp'. Waarbij er een glashelder onderscheid is tussen vrijwillige hulp en gedwongen kader. De samenwerking is voor gezinnen doorzichtig en navolgbaar. We zijn gericht op het 'zo thuis mogelijk' opgroeien van kinderen.



Veiligheid

Acties enkele buurtteams:

- Vanuit de proeftuin toekomstscenario kind- en gezinsbescherming werken we in Overvecht samen met het 1^e EVU-team en starten we in Leidsche Rijn als 2^e wijk.
- In de wijken Leidsche Rijn, Vleuten, Noordoost en Oost-Binnenstad realiseren we samen met ouders, jongeren en partners in de sociale basis collectieve ondersteuning op echtscheidingsvraagstukken dan wel bestaanszekerheid als onderliggende oorzaak van veiligheidsproblematiek.
- In Overvecht De Gagel vroegsignaleren we samen met scholen antisociaal gedrag van kinderen en bieden we deze ouders opvoedondersteuning.
- In Kanaleneiland sluiten we aan bij Al Amal die een groep jongeren (4-12 jaar) begeleidt om gezamenlijk (ouders, Lokalis, Al Amal) nieuwe aanwas in de jeugdcriminaliteit te helpen voorkomen.

Acties alle buurtteams:

- Alle gezinswerkers en teammanagers volgen de training “gefaseerd samenwerken voor veiligheid”. Dit betreft zowel situaties van acute onveiligheid gericht op directe veiligheid als begeleiding gericht op de aanpak van oorzaken en gevolgen.

Acties opgave:

- Bijdragen aan ontwikkelopgaven verbonden aan de proeftuin toekomstscenario kind- en gezinsbescherming, waar onder rechtsbescherming, echtscheidingsproblematiek en volwassen-GGZ.
- Verwerken van de werkwijze “gefaseerd samen werken voor veiligheid” in werkproces basishulp, de reflectieve werkpraktijk, en ten behoeve van nieuwe medewerkers.
- Opbrengst van de pilot “gezamenlijk gezinsgesprek” in samenwerking met Altrecht, Lister en Overvecht gezond optillen en benutten voor opschaling naar andere wijken.



Veiligheid

Volgen:

- De professionele visie op onveiligheid in gezinsplannen en de kwaliteit en de opvolging van de doelen op veiligheid wordt middels een periodieke steekproef gevolgd.
- De opbrengsten van de pilots (EVU en collectieve aanpak) worden kortcyclisch gevolgd en overdraagbaar gemaakt ten dienste van volgende wijken.
- De ontwikkeling van de inzet van SAVE-begeleiding, residentiële plaatsingen, kindbeschermings- en reclasseringsmaatregelen wordt structureel gevolgd.



Professionele organisatie

Ambitie:

Als organisatie beogen we de realisatie door de buurtteams congruent en proactief te ondersteunen.

Context:

- Actuele crises of ontwikkelingen zijn van grote betekenis voor kinderen en vragen dus een vertaling naar ons werk. Denk aan oorlog en de klimaatcrisis. We werken kleinschalig aan die vertaling, naast ons werken vanuit de 3 maatschappelijke opgaven.
- Onze wijze van sturen, volgen, leren paste bij de afgelopen primair ontwikkelings-gerichte fase van de organisatie. Inmiddels stellen we deze stap voor stap bij, om samen met ook netwerkpartners, goed te richten op het resultaat.
- We hebben te maken met een krappere wordende arbeidsmarkt en verwachten op de langere termijn ook een teruggang in middelen. In 2023 concretiseren we nader hoe daarop te anticiperen.



Professionele organisatie

Doelen:

- Gezinswerkers zijn zich ervan bewust dat klimaatverandering en de gevolgen daarvan invloed hebben op het (mentaal) welbevinden van kinderen en jongeren en weten welke vorm van ondersteuning helpend is om hun veerkracht te vergroten.
- Volgend op het netwerk-MT Veiligheid hebben praktijkorganisaties en de gemeente de sturing op de andere grote opgaven en de realisatie op scholen en in wijken verbeterd.
- We hebben onze verantwoording over collectieve vormen van ondersteuning verbeterd.
- Ten dienste van ons vakmanschap hebben we een (meer) geactualiseerde kennisbank.
- Medewerkers voelen zich gezonder, meer in balans en werken met plezier waardoor we toe bewegen naar een lager ziekteverzuim en het behoud van professionals binnen Lokalis en het brede jeugdveld in Utrecht.



Professionele organisatie

Acties:

- We dragen bij aan participatief actieonderzoek bij de Hogeschool Utrecht i.s.m. jeugdpanel Young Minds Utrecht over de relatie tussen klimaatverandering en mentaal welbevinden en benutten het onderzoek om te komen tot handelingsperspectief voor gezinswerkers.
- Om de opgavesturing te verbeteren realiseren we met partners en gemeente de benodigde netwerk-MT's. Vanuit Lokalis zijn we hiertoe bestuurlijk mede-trekker van Mentale veerkracht en de kernpartneraanpak.
- We co-creëren met de gemeente en organisaties uit de sociale basis en komen samen tot de eerste kwalitatieve en kwantitatieve vormen van volgen van collectieve ondersteuning.
- Opgave voor opgave actualiseren we de kennisbank van Lokalis. In 2023 doen we dat voor Veiligheid.
- We dragen bij aan de verkenning van een Utrecht-Academie voor het sociaal domein.
- Teammanagers en P&O kijken gericht en breed naar kansen om het verzuim in teams terug te dringen. Daar waar (extra) ondersteuning gewenst of nodig is, zoeken we naar een passend aanbod, dat bijdraagt aan vitaliteit en verzuimpreventie. Te starten bij teams met een hoger verzuim.
- Samen met partners (primair KOOS, Spoor030, SVMN) bereiden we een pilot voor rondom uitwisseling van medewerkers in het kader van vergroten loopbaanperspectief binnen het Utrechtse zorg-voor-jeugd-veld.



Bijdragen buiten Utrecht

Doelen:

- We dragen op vraag en wederkerig bij aan de doorontwikkeling van collega-wijkteamorganisaties, door het beschikbaar maken van onze opgedane praktijkkennis.
- We dragen als Lokalis en als lid en voorzitter van de Associatie Wijkteams bij aan landelijke beleidsontwikkeling aangaande actieve lokale teams en de randvoorwaarden daartoe op stelselniveau.

Acties:

- We vormen maatjes met Oidos-collega's op de opgaven en ook bedrijfsvoering bij wijze van gezamenlijke lerende infrastructuur.
- We vragen professionals en teammanagers incidenteel om hun praktijkkennis in te brengen in de werkgroepen bijdragend aan de Hervormingsagenda Jeugd en het Toekomstscenario kind- en gezinsbescherming. De bestuurder van Lokalis stuurt in Associatieverband op landelijk niveau mee.



Begroting

- We handhaven op hoofdlijnen de huidige kostenstructuur:
 - Maximale inzet van de beschikbare middelen in het primair proces
 - Minimale overheadkosten
 - Sluitende begroting (resultaat is nul), formatie gezinswerkers is sluitpost
- De personeelslasten stijgen ten gevolge van nieuwe cao
 - 3% loonstijging en stijging reiskostenvergoeding
- Afgezien van indexering dalen de subsidieopbrengsten
 - Incidentele subsidie implementatiefase samenwerking huisartsen vervalt
 - Aanvullende subsidie voor werkzaamheden toeslagaffaire daalt
- Om de teruggang in subsidieontvangsten op te vangen, is de normformatie ten opzichte van 2022 verlaagd met 13,2 fte (door middel van natuurlijk verloop)
 - We bezuinigen op inhuur en advieskosten, dat laatste in lijn met onze focus op realisatie
- We reserveren 3% van de loonsom voor opleiding en deskundigheidsbevordering
 - Dit percentage ligt hoger dan de cao voorschrijft, hiermee zijn we beter in staat te voldoen aan de opleidingsbehoefte en -noodzaak van de gezinswerkers
- De huisvestingslasten nemen toe
 - Uitbreiding van gehuurde m2 (i.v.m. uitbreiding formatie in 2022) en stijging servicekosten
 - In 2023 kijken we kritisch naar nut en noodzaak van de gehuurde m2 en een mogelijke normering daarin



Bijlagen



Beschrijving regulier werk

Toegankelijke hulp

Regulier werk

Gezinswerker:

- Met gezinnen die zich aanmelden wordt tijdig (in wederzijdse afstemming met klant) kennisgemaakt en ondersteuning start aansluitend door dezelfde gezinswerker.
- We voeren een (fysiek) kennismakingsgesprek waarbij op alle leefgebieden wordt uitgevraagd.
- We werken op alle scholen (po, vo en mbo) via de kernpartneraanpak (partner op casus- en schoolniveau).
- Om een goede kernpartner te zijn zorgen gezinswerkers ervoor dat een substantieel deel van hun caseload afkomstig is van 'hun' school, zodat zicht ontstaat op trends en patronen en deze opgetild kunnen worden.
- We zijn proactief bij gezinnen zonder hulpvraag (maar die wel last ervaren) en bij zorgmijdende gezinnen. We zijn er daarmee ook voor partners met zorgsignalen. We laten ons introduceren door en zijn uitnodigend naar derden die zorgen hebben. Indien we geïntroduceerd worden door een derde maken we afspraken met cliënt en derde hoe informatie-uitwisseling eruit ziet.
- We zijn op scholen en huisartsenpraktijken toegankelijk voor gezinnen/jongeren en laagdrempelig aanwezig ten behoeve van onder andere consult en advies. We zijn een gelijkwaardige partner voor huisartsen.
- Bedoeling van onze toegang via huisartsenpraktijk en via scholen is consult en advies, brede vraagverkenning/kennismaking. Traject/gesprekken kunnen vervolgens plaatsvinden op school of huisartsenpraktijk, maar ook elders (thuis, kantoor). Trajecten via huisarts kunnen kort en lang zijn. We doen hier gewoon basishulp.
- Als gezinswerker niet aansluitend aan het kennismakingsgesprek (brede vraagverkenning en weging) kan starten - en indien inhoud het toelaat - zet deze dit gezin op wachtlijst en onderhoudt gezinswerker periodiek contact met gezin en zet in de tussentijd alvast dingen uit. (Wat kan netwerk? Wat kan sociale basis? Wat kan school? Eventueel consulteren KOOS/Spoor030). Dit geldt voor alle aanmeldingen, zowel via voordeur wijk, als via school en huisarts. Afspraak is 'er gebeurt dus met geen enkel gezin niks'.

Teammanager:

- Teammanager stuurt blijvend op een verdere verschuiving van KOOS/Spoor030 naar basishulp. Concreet afgesproken dat hier via het werk op huisartsenpraktijk aandacht voor is en we een gezamenlijke intake met KOOS en Spoor030 doen, indien aanmelding daar rechtstreeks binnenkomt.
- Teammanager heeft zicht op zowel de huisartsenpraktijken als de po-scholen in zijn/haar wijk en evalueert jaarlijks.
- Teammanager zorgt dat teams conform werkproces basishulp werken op de scholen en huisartsenpraktijken. (Benut de ondersteunende middelen zoals de PPT, de FAQ met aangescherpte inzichten.)
- Teammanager heeft met de huisarts/duo jeugd in de wijk een plan hoe de samenwerking er per praktijk uit ziet.
- Formatie is in beeld en teammanager anticipeert tijdig op bezetting/formatie team.
- Teammanager houdt blijvend de doorlooptijden op de agenda, benut BI-tool.
- Teammanager maakt direct met team een plan met passende interventies op de specifieke oorzaken van de wachtlijst.



Beschrijving regulier werk

Effectieve Basishulp

Regulier werk:

Gezinswerker:

- We bieden altijd maatwerk in plaats van uitgaan van bestaand aanbod. We werken allemaal vanuit het uitgangspunt dat passende hulp/ maatwerk realiseerbaar is binnen of buiten de kaders. Wanneer dit spaak dreigt te lopen, laten we het er niet bij zitten. We zijn activistisch en creatief (opschalen via teammanager, aan juiste doorbraaktafel krijgen enz.).
- We betrekken vanaf de start altijd belangrijke anderen uit het normale leven/eigen netwerk van gezinnen.
- We betrekken vanaf de start altijd voor het gezin relevante partners voor een breed beeld en een integraal plan (samenhangende hulp op maat). Denk aan: partners sociale basis (benut ambassadeur Jeugd NIZU!), ve, school, kernpartners, huisarts, KOOS, Spoor030.
- We consulteren en betrekken specialistische hulp tijdig en passend.
- Elk gezin heeft binnen 6 weken een gezinsplan, hierbij is aandacht voor het toekomstperspectief en hebben belangrijke anderen altijd plek.
- Gezinswerkers reflecteren op hun caseload en op hun eigen rol via maatjesoverleg, casuïstiek en procesevaluaties. Deze reflectieve werkpraktijk is gericht op en wordt ingezet ter versterking van de gezinswerker.
- Om te leren wordt gebruik gemaakt van procesevaluaties ook ten behoeve van interprofessioneel leren.
- Gezinswerkers beheersen de grondhouding en volgen het werkproces basishulp. De poster 'samenwerken met het gezin, belangrijke anderen en professionals' (het huis) is ondersteunend.
- In onze grondhouding staat dat we nieuwsgierig zijn, uitgaan van gelijkwaardige verbinding, waardierend kijken. Hiermee impliceren we een inclusieve grondhouding.
- Gezinswerkers wegen zorgvuldig af of aanvullende hulp nodig is en kijken breed bij vraag om individuele voorziening. Gezinswerkers zijn in staat om afweging te maken om te komen tot juiste aanvullende hulp (ZIN en pgb).
- Klanten werken met onze gezinswerkers gericht en navolgbaar aan doelen. Hierbij hebben gezinswerkers aandacht voor passant zijn.
- We evalueren regelmatig met klant zowel de doelen als de samenwerking en bij afsluiten sturen we de Ervaringswijzer.
- Al onze klanten hebben digitaal toegang tot Mijn Buurteam, wat bijdraagt aan gelijkwaardig en transparant samenwerken.

Teammanager:

- Teammanager formuleert met partners in de wijk gezamenlijke doelstellingen op de maatschappelijke opgaves van de wijk (wijkdata wijkdoen).
- Teammanager stuurt op het optillen van veel voorkomende vragen/trends/patronen met oog op voorkomen en versterken.
- Teammanager benut, indien bovenstaande onderwerpen een impuls nodig hebben, het ondersteuningsaanbod van de opgave basishulp, zoals de modules basishulp, najaarstraining, kwartiermakers, werkproces basishulp enz.



Beschrijving regulier werk

Bestaanszekerheid

Regulier werk:

Gezinswerker:

- Met elk gezin waarbij sprake is van schulden plannen we een driegesprek met trajectbegeleider van schulddienstverlening.
- Gezinswerkers zijn in staat om problematiek rondom financiën, wonen taal en participatie te signaleren, bespreekbaar te maken en zijn handelingsbekwaam. Daarbij denkend aan specifieke groepen (ondernemers, jongeren, mensen onder bewind) en specifiek aanbod zoals het huishoudboekje.
- Gezinswerkers zijn in staat om de afweging te maken om een fonds aan te vragen en kennen de route daarvoor.
- Gezinswerkers hebben kennis van de basisaanpak Vroegsignalering en weten deze toe te passen.
- De City Deal is regulier werk, waarbij de laatste wijken (Noordoost, Binnenstad/Oost en West) nog de implementatie moeten doen.
- Wij dragen bij aan bemensing van de werkwinkel ten behoeve van vraagverbreding (Zuidwest en Overvecht).
- Elk team heeft een contactpersoon toeslagenaffaire, waarmee de specifieke kennis en extra aandacht voor aansluiten geborgd is.
- In elk team wordt geïnvesteerd op het (met partners) leren over financiën, o.a. doordat jaarlijks ongeveer 2 collega's deelnemen aan budgetvaardig.

Teammanager:

- Teammanager kent de context van de wijk. Teammanager heeft verhaal bij bestaanszekerheid in de wijk, kent bijvoorbeeld de gevolgen van financiële stress en het effect van niet-werkende ouders op opgroeiende kinderen. Teammanager kent actuele cijfers rondom schulden in zijn/haar wijk, wat is de participatiegraad enz.
- Teammanager en team benutten de cijfers over schulden op wijkniveau (wijkgesprekken onder leiding van procesbegeleider in 2022) en hebben een plan hoe hiermee verder te gaan.
- Teammanager kent zijn/haar evenknie/gesprekspartners op wijkniveau op de thema's schulden, vroegsignalering, wonen, participatie, taal enz. Teammanager formuleert, indien veelvoorkomend vraagstuk in de wijk, met deze partners gezamenlijke doelstellingen: wat is belangrijkste wijkopgave?
- Teammanager benut, indien bovenstaande onderwerpen een impuls nodig hebben, het bijgaande scholingsaanbod, zoals budgetvaardig, praten over geld, workshop extra geld, City Deal (basis en verdiepende workshop, online leergang).



Beschrijving regulier werk

Gelijke kansen

Regulier werk:

Gezinswerker:

- Alle aanmeldingen van jonge kinderen (zwangerschap –9 maanden tot 4 jaar) en kinderen die (dreigen) thuis te zitten van ve of school (alle type onderwijs) hebben urgentie, ondersteuning start direct.
- Als gezinswerker vraag je altijd naar de opvoedsituatie, de ontwikkeling van alle kinderen en hoe het op de opvang/ve/ school gaat. Ook wanneer ouders met een andere vraag binnenkomen.
- Bij zwangeren en jonge kinderen waarbij het buurtteam wordt betrokken bij een ontwikkelingsachterstand of gedragsproblemen focussen we op de invloed van onderliggende oorzaken (bijv. geldzorgen en psychische problematiek) en dit maakt onderdeel uit van het gezinsplan.
- Bij kinderen/jongeren waar er een dreiging is op 'thuis zitten' (ve en alle typen onderwijs) en ontbreken van een startkwalificatie wordt samen met kernpartners actief ingezet op het realiseren van een maatwerkoplossing. De thuiszittersroute wordt hierbij benut.
- Ouders en kinderen ervaren een doorlopende ondersteuningslijn.
- We hebben een proactieve rol in het goed laten werken van de netwerken rondom het jonge kind (-9 maanden – 4 jaar) in de wijk en de kernpartneraanpak op de scholen zodat het buurtteam vroegtijdig wordt betrokken en waar passend basishulp kan bieden in het gezin.

Teammanager:

- Teammanager heeft een beeld en verhaal bij de situatie in zijn/haar wijk waarbij het gaat om de ontwikkeling van jonge kinderen, mentale weerbaarheid van jongeren en vraagstukken rondom zorg – onderwijs. Wijkdata is hier een onderdeel van.
- Er is hierop ook een gedeeld beeld met gezinnen, jongeren en wijkpartners. Op basis hiervan worden de belangrijkste wijk- en schoolopgaves bepaald. Waarbij onderliggende factoren plek hebben. Gezamenlijk wordt een plan van aanpak gemaakt (resultaten, acties, monitoren).



Beschrijving regulier werk

Veiligheid

Regulier werk:

Gezinswerker:

- Alle gezinswerkers kennen de visie en samenwerkingsafspraken op veiligheid en de daarbij horende rollen, taken en verantwoordelijkheden van Lokalis en de partners in de veiligheidsketen.
- Gezinswerkers zijn bekwaam in het handelen vanuit de meldcode en weten belangrijke anderen (sociaal netwerk en relevante partners) op maat te betrekken.
- Gezinswerkers zijn in staat om samen met kinderen, ouders en netwerk onveiligheid te signaleren en te benoemen. En indien nodig partners uit de strafrecht- en/of jeugdbeschermingsketen te betrekken bij het in kaart brengen van alle bekende onveilige situaties.
- Gezinswerkers helpen gezinnen beschermende factoren te versterken en de risicofactoren te verkleinen. In het gedwongen kader helpen we het gezin een plan te maken op het realiseren van gestelde voorwaarden.
- Gezinswerkers zijn in staat om door vroegtijdige afstemming de benodigde interventies meer naast en aanvullend op elkaar te laten lopen in plaats van dat deze na elkaar ingezet worden.
- Gezinswerkers kennen de samenwerkingsafspraken met betrekking tot Tijdelijk huisverbod, Crisis binnen basishulp, Persoonsgerichte aanpak en Top X.
- Opvoeders of jongeren worden bij terugkeer na detentie ondersteund richting wijk en gezin. Bijdragend aan meedoen naar vermogen en voorkoming van recidive.

Teammanager:

- Teammanager stuurt blijvend op een goede samenwerking tussen partners conform de gemaakte samenwerkingsafspraken.
- Teammanager heeft zicht op casussen met betrekking tot complexe casuïstiek, en sluit aan ten behoeve van rolzuiverheid/rolvastheid in de samenwerking met zowel ouders en kinderen als met partners.
- Teammanager zorgt/faciliteert dat complexe casussen worden ingebracht (complexe casuïstiek veiligheid)
- Teammanager stuurt erop dat complexe casussen waarbij er mogelijk sprake is van uithuisplaatsing ingebracht worden bij meedenkteam Wel Thuis.
- Teammanager stuurt blijvend op adequate en transparante positionering richting gezin en partners en juiste registratie van professionele afweging en navolgbaarheid van doelen in het gezinsplan.
- Teammanager acteert op rechtsbescherming van zowel ouders en kinderen als van gezinswerkers.
- Teammanager signaleert in de wijk, samen met relevante partners op onderliggende oorzaken van veiligheidsproblematiek. vormen collectieve aanpak.



Resultaten Lokalis 2022 (t/m Q3)

- **Toegankelijke hulp:** Het beroep dat op het buurtteam werd gedaan was onverminderd hoog. Gezinnen werden ondersteund door de gezinswerker met wie ze kennismaakten. Dit had effect op hoe vaak het lukte om binnen 5 werkdagen een kennismakingsgesprek te voeren (35%). Bij 83% van de gezinnen startte de begeleiding binnen 4 weken na de kennismaking. 81% van de respondenten van Ervaringwijzer geeft aan snel geholpen te zijn. Ondanks het toegenomen aantal gezinswerkers lukte het maar beperkt om het aantal wachtenden te verkleinen. Verschillen tussen de teams zijn groot: een sterke afname van de gemiddelde wachttijd in Kanaleneiland Zuid, Leidsche Rijn Terwijde en Lunetten, een toename in Dichters- en Rivierenwijk, Hoograven, Overvecht Spoorzoom, Vleuterweide en bij het VO/SO-team. Gezinswerkers verbonden zich aan opvanglocaties voor Oekraïense vluchtelingen en werkten vanuit ruim 60% van de huisartsenpraktijken.
- **Effectieve basishulp:** 92% van de respondenten van de Ervaringwijzer gaf aan dat ze goed geholpen werden en 78% dat het beter ging met het gezin. 75% van de gezinnen kon na afsluiten zonder begeleiding verder. De collectieve aanpak - minder gericht op 'verhelpen' maar op het in samenwerking met inwoners versterken van het dagelijks leven – heeft in veel wijken en opgaven plek gekregen.
- **Bestaanszekerheid:** Bij ruim 20% van de gezinnen die we begeleidden was sprake van schulden of betalingsproblemen. Bij slechts een klein deel hiervan voerden we een driegesprek met W&I. Het vergroten van de toegankelijkheid van schulddienstverlening blijkt nog een grote opgave. Met BTO Sociaal en W&I ontwikkelden we onze aanpak op vroegsignalering van schulden door, met als beoogd effect dat we laagdrempeliger zijn en vraagstukken integraler kunnen oppakken, leidend tot een duurzame oplossing. We bleven gedupeerden van de toeslagenaffaire ondersteunen. We droegen bij aan de participatie van Utrechtters middels een tweede Werkwinkel en werkten in een aantal wijken met werkmatchers van W&I en inwoners meer samen vanuit één plan met als resultaat dat klanten zich meer (direct) gehoord voelden en participatie beter onderdeel werd van het gezinsplan.



Resultaten Lokalis 2022 (t/m Q3)

- **Gelijke kansen:** De druk op VE-groepen is groot. Met partners is de stad startten we initiatieven die zorgen voor minder (ook hele jonge) kinderen die ‘thuiszitten’ en realisatie van passende ondersteuning. Met onder andere Duurzaam Perspectief Jongeren en Vleuten Versterkt stimuleerden we samen met partners het gesprek mét jongeren over de druk op hun (mentale) welbevinden en hoe gezamenlijk tot duurzame oplossingsrichtingen te komen. Als het gaat om het thuis opgroeien van kinderen en jongeren onderschrijven we als stad de ‘beweging van 0’. We benutten casuïstiekbesprekingen om stappen te zetten in het ‘wel thuiser’ maken van de situaties van kinderen.
- **Veiligheid:** In de proeftuin kind- en gezinsbescherming in Overvecht en in toenemende mate stadsbreed boden we bij onveiligheid ‘intensieve vrijwillige hulp’, met een voor gezinnen helder onderscheid tussen vrijwillige hulp en het gedwongen kader. Om de teams hierop toe te rusten, startten we met Civil Care een verdiepende versie van deskundigheidsbevordering. Bestaansonzekerheid, psychische klachten van ouders en echtscheidingsproblematiek liggen vaak ten grondslag aan veiligheidsproblematiek. Daarom gaven we nader vorm aan de samenwerking met volwassen-GGZ (o.a. middels de pilot ‘het gezamenlijk gezinsgesprek’) en verbeterden we onze hulp bij echtscheiding, met name gericht op het er vroegtijdig bij zijn. Ook wanneer er sprake is van (dreigende) criminele activiteiten richtten we ons op voorkomen. Zo maakten we met jeugdreclassering consultatieafspraken en brachten we samen met partners risicofactoren voor antisociaal gedrag in kaart om daar gericht op in te kunnen zetten.
- **Professionele organisatie:** We hebben de aanscherping van onze opdracht van verhelpen naar ook voorkomen en versterken vertaald naar een versterking van onze sturing: een geactualiseerde functie van teammanager, een nieuwe functie van directielid, een aangescherpte overlegstructuur en een ondersteuningsprogramma vanuit Sioo. We zijn nog niet tevreden over hoe we de resultaten van onze inzet kunnen volgen. Over de beoogde outcome-informatie beschikken we nog niet. Deze informatie tijdig en op maat verkrijgen vraagt nadere samenwerking met partners en de gemeente Utrecht. We waren succesvol in het (zelf) werven van nieuwe gezinswerkers.



Tussenevaluatie 2022

Werkende elementen:

- Samen blijven leren vanuit de inhoud; deze cultuur is verankerd binnen de organisatie
- Aansluiting en verbinding maken vanuit openheid in het werk met gezinnen
- voortrekker met visie, pakken van de regierol in samenwerking met partners
- Tijd nemen en krijgen om te doen wat nodig is

Aandachtspunten:

- Druk op het leren door het grote appèl op gezinswerkers
- Rolbepaling en rolbewustzijn van gezinswerkers in relatie tot partners
- Visie is nog niet altijd doorleefd; sterke visie op bestuurlijk en strategisch niveau borgen in ook de andere delen van de organisatie
- Veel veranderingen tegelijkertijd voor de professional in het dagelijks werk; nodig om te kiezen en prioriteren

Reflectie van de visitatiecommissie:

“... Daar zit onze wens voor de toekomst aan Lokalis: de kracht van vernieuwen zit ook in het intern en extern bestendigen van ontwikkelingen die in gang zijn gezet en daar mag de organisatie tijd en ruimte voor krijgen én nemen.”

Bijlage: [Eindverslag 'Sterke basis, ambitieus perspectief, Tussenevaluatie Subsidietenders Gemeente Utrecht'](#).



Opdrachtbrief 2023

- **Bestaanszekerheid:** geef prioriteit aan de inzet op dit thema, bijvoorbeeld ten aanzien van bestaanszekerheid, energiearmoede en inflatie, de outreachende aanpak op vroegsignalering en de doorstroom van inwoners richting schulddienstverlening. Anticipeer op de verwachte toename van de groep en daarmee het beroep dat op Lokalis wordt gedaan en rust gezinswerkers hierop toe. Zet samen met partners in op de voortzetting van de werkwinkels.
- **Gelijke kansen:** zet in netwerksamenwerking in op de beweging naar voren. Focus daarbij op ontwikkelingsachterstanden bij jonge kinderen, de onderliggende oorzaken van mentale problematiek bij jongeren en het thuis laten opgroeien van kinderen en jongeren. Continueer het gesprek met jongeren over wat helpt en vervolg en/of ontwikkel (collectieve) vormen van ondersteuning voor deze groep.
- **Veiligheid:** werk mee aan de ontwikkeling op de aanpak van drugscriminaliteit, ondermijning (waaronder zorgfraude) en detentie en terugkeer en draag bij aan de gestelde ambities vanuit het perspectief zorg en veiligheid. Geef met partners verder vorm aan de doorontwikkeling kind- en gezinsbescherming: meer buurtteams kunnen intensieve vrijwillige hulpverlening bieden en hebben oog voor de veiligheid in gezinnen, in samenwerking met de EVU-teams, met specifieke aandacht voor de rechtsbescherming van ouders en kinderen. Neem de evaluatie van de proeftuin kind- en gezinsbescherming in Utrecht en een tweede wijk in de stad hierbij mee. Werk als organisatie stadsbreed met het geactualiseerde 'Kwaliteitskader werken aan veiligheid' als er onveiligheid speelt in gezinnen.
- **Toegankelijke hulp:** blijf werken aan het werken zonder wachttijd en bied basishulp waar die hulp inderdaad het geëigende antwoord is. Adresseer ook scherp waar de vraag om basishulp de verkeerde vraag lijkt te zijn.
- **Effectieve basishulp:** ontwikkel het werken met gezinnen die structureel hulp vragen door, in samenspraak met informele en formele partners.
- **Sturen, volgen, leren:** kom in netwerkverband tot het volgen van het resultaat en de eigen bijdrage daaraan.
- **Duurzame bemensing:** realiseer met Utrechtse partners een gezamenlijke positionering op de arbeidsmarkt. Draag bij aan een verkenning van de 'Utrecht Academy'.

Bijlage: [Beleids- en aandachtspuntenbrief Lokalis 2023](#)



Coalitieakkoord 2022-2026

- [Investeren in Utrecht: kiezen voor gelijke kansen, betaalbaar wonen en klimaat](#)
- Staat voor een langjarige en structurele aanpak om de omstandigheden en perspectieven van inwoners in specifieke wijken flink te verbeteren. Maatwerk is daarbij de norm. De focus ligt op de versterking van jeugd en onderwijs. Overvecht, Kanaleneiland, en delen van Noord West en Leidsche Rijn zijn de voor ongelijk investeren specifiek benoemde wijken.
- Stelt een impuls te geven aan het armoedebeleid, onderschrijft de actieagenda Schuldenvrij en focust daarnaast op de bestrijding van kinderarmoede. De werkwinkels worden als mooi voorbeeld genoemd van een gemeente die nabij inwoners is.
- Onderschrijft het grote belang van de eerste 1000 dagen van een kind, zet alles op alles om meer kinderen naar de voorschool te laten gaan, heeft de ambitie geen kind thuis te laten zitten, focust op het samenwerken met jongeren tussen de 18 en 23 jaar zonder startkwalificatie of baan en benoemt mentale gezondheid als urgent thema, specifiek voor jeugd en jongvolwassenen, met prestatiedruk als een onderliggende oorzaak. Onderwijs, de buurtteams en de GGZ zijn de belangrijke partners en de HHU ondersteunt hier de innovatie.
- Gaat onderzoeken of de pilot Ketenversnelling nog verder verbreed kan worden, zet in op preventie en ondersteuning bij relatieproblemen, steunt de 'beweging van 0' en maakt structureel middelen vrij voor 'Grenzen stellen, perspectief bieden' met als prioriteit daarbinnen het voorkomen dat jongeren een criminele carrière opbouwen.